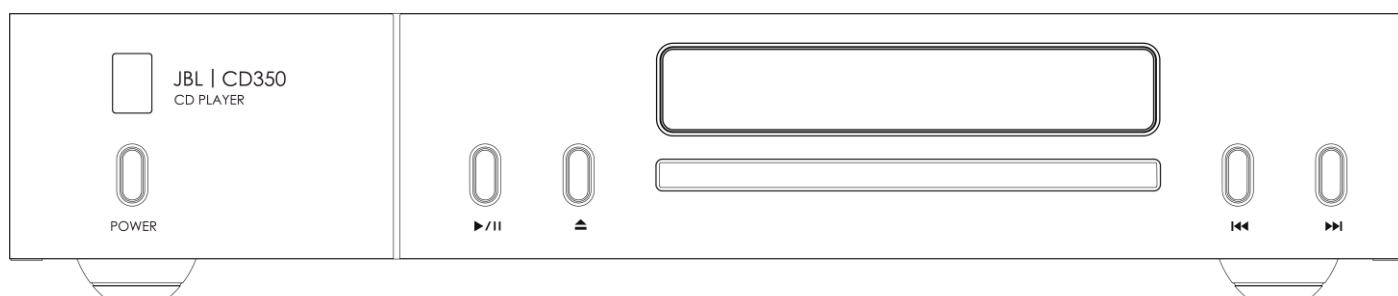




## CD350 Classic - 光盘播放机

### 用户手册



## 重要安全指示

1. 阅读这些指示。
2. 保留这些指示。
3. 留意所有警告。
4. 遵照所有指示。
5. 只能使用干抹布清洁。
6. 请勿阻塞任何通风孔。请按照制造商的说明安装本设备。
7. 请勿将本设备安装在热源（如暖气片、电热器、火炉）或其他发热装置（包括放大器）的附近。
8. 请勿破坏定极插头或接地型插头的的安全设计。定极插头的一个插片宽，一个插片窄。接地型插头包括两个插片，附加一个接地插片。定极插头的较宽插片或者接地型插头的叉片就是一种安全设计。如果提供的插头不适合您的插座，请联系电工来更换插座。
9. 防止电源线遭到踩踏或者缠绕，在插头、插座和设备的电源线出口位置尤其要注意。



10. 只能使用制造商指定的附件/配件。
11. 只能结合制造商指定的或者随本设备一起销售的推车、支座、三脚架、托架或工作台使用本设备。若将设备安装于移动推车上使用，移动推车时请务必小心，以免翻倒造成人身伤害。
12. 雷电天气或长时间不用时，请拔下设备的电源。
13. 当有维修需要时，请咨询合格的维修人员。当设备出现任何形式的损坏，例如电源线或插头受损、液体溅入或异物落入，或者淋雨或受潮，无法正常工作或跌落，则需要予以维修。
14. 如欲将本设备与交流电源完全断开，请从交流插座上拔掉电源线插头。
15. 电源线插头应保持随时可用。
16. 本设备只能与制造商提供的电源和/或充电线缆配套使用。



以下说明可能不适用于防水设备。请参考设备用户手册或快速入门指南，以了解更多防水说明（如有）。

- 请勿在水边使用本设备。
- 请勿让本设备接触到滴落或飞溅的液体，确保勿将任何装有液体的物品（如花瓶）置于设备之上。

**警告：**为降低火灾或触电的危险，请务必避免本设备淋雨或受潮。

注意	
触电危险。切勿打开。	
	产品上的该符号表示产品机箱内部存在未绝缘的危险电压，可能导致触电的危险。
	产品上的该符号表示本指南中提供了重要的操作与维护说明。

请通过网址 **JBL.com** 访问产品页面并下载《安全数据表》，以了解完整的安全说明。

## II 类产品

本设备为 II 类或双重绝缘电气设备。它在设计上不需要与地面建立安全连接（美国称为“接地”）。

# 目录

重要安全指示 .....	2
II 类产品 .....	2
目录 .....	3
感谢您选择 JBL .....	4
包装清单 .....	4
放置设备 .....	4
前面板 .....	5
后面板 .....	6
遥控器 .....	7
连接 CD 播放机 .....	8
模拟连接 .....	8
重要提示 .....	8
数字连接 .....	9
重要提示 .....	9
操作 .....	10
电源 .....	10
待机 .....	10
自动待机 .....	10
播放 CD .....	10
播放 USB 存储设备上的音频 .....	10
菜单 .....	11
菜单树 .....	11
支持的格式 .....	11
光盘格式 .....	11
文件格式 .....	12
故障排除 .....	13
规格 .....	13

## 感谢您选择 JBL

75 年以来，JBL 一直在为世界各地的音乐会、演播室、剧院和家庭打造一流的音频设备。JBL 是一流的录制艺术家和音响工程师值得信赖的选择。

JBL CD350 有望在未来数十年里为您提供可靠的 CD 播放功能，并始终保持出色的音乐品质，让您尽享音乐的乐趣。

本手册是 CD350 放大器的安装和使用指南，包含有这些放大器的更先进功能的相关信息。

如果发生任何故障（这种情况很罕见），或者您需要技术援助，请通过电子邮箱 [luxurysupport@harman.com](mailto:luxurysupport@harman.com) 或者致电 +44 1707 668012 或 +1 888 6914 171 联系我们专业的支持团队。或者如果您只是想要了解有关 JBL 产品的更多信息，我们的经销商网络将很乐意为您效劳。您也可以通过 JBL 网站 [JBL.com](http://JBL.com) 了解更多信息。

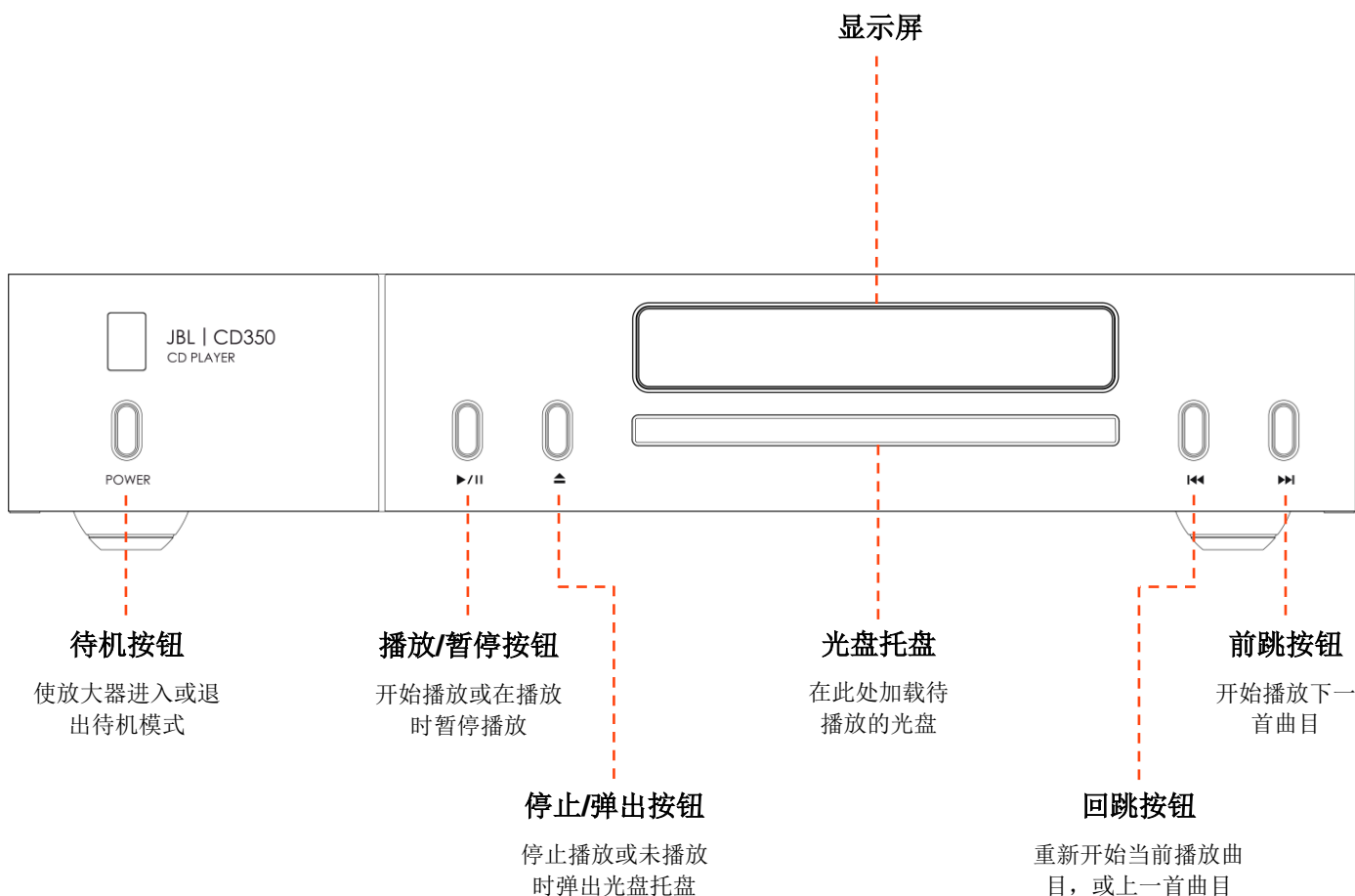
## 包装清单

- JBL CD350 Classic CD 播放机
- 红外遥控器
- 2 节 AAA 电池（用于遥控器）
- 适用于特定区域的电源线
- 快速入门指南
- 安全与合规文档

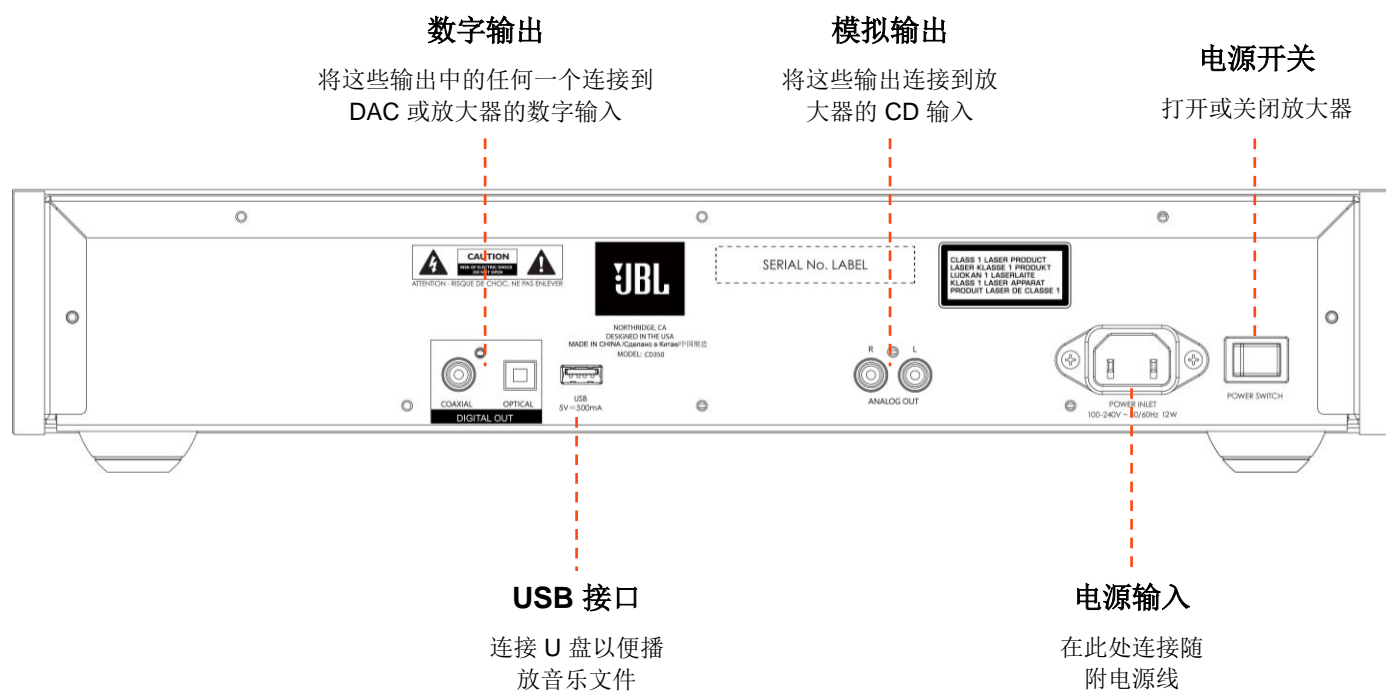
## 放置设备

- 请将 CD 播放机放置在水平坚固的表面之上，避开日光的直接照射以及热源或潮湿环境。
- 请勿将 CD350 置于放大器或其他热源之上。
- 确保不会阻挡前端面板显示屏左侧的遥控接收器，否则可能会影响遥控器的使用。
- 请勿将唱机转盘置于本设备顶部。唱机转盘对主电源产生的噪声非常敏感，如果唱机转盘与主电源靠得太近，噪声会表现为背景“嗡嗡声”。
- 强电磁干扰会影响本设备的正常工作。如果发生这种情况，只需使用电源按钮重置本设备，或者将本设备移至另一位置。

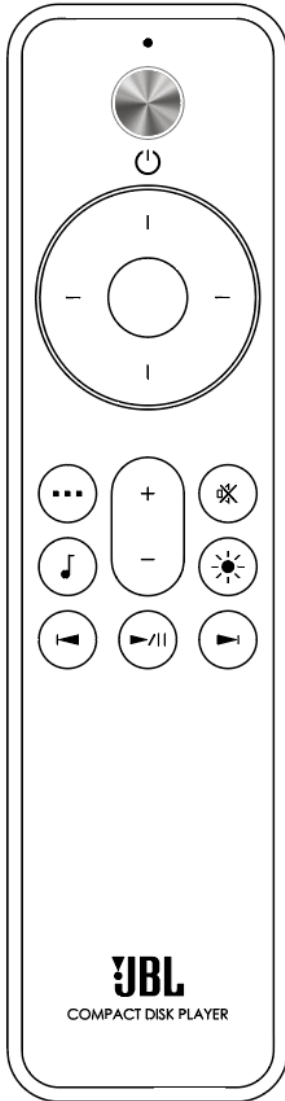
# 前面板



# 后面板



# 遥控器



⏻	切换待机操作
	菜单导航 播放过程中按中央按钮进行选择或设置播放模式 (随机/重复) 左侧 = 播放 USB 存储设备上的音频 右侧 = 播放 CD 托盘上的音频
	放大器音量控制 (JBL SA750 或 SA550)
	放大器静音打开或关闭 (JBL SA750 或 SA550)
	显示屏亮度
	播放键 - 播放/暂停 (长按可停止)、上一曲/下一曲
	菜单按钮
	音乐信息按钮

注：不当使用电池可能会产生危险的结果。请勿混用新旧电池。请勿混用不同类型的电池。尽管看上去相似，但不同的电池可能具有不同的电压。确保以正确的方向装入电池。

如果有一个月或更长时间不使用遥控器，请取出电池。请根据您所在国家/地区适用的政府或当地法规处置废旧电池。

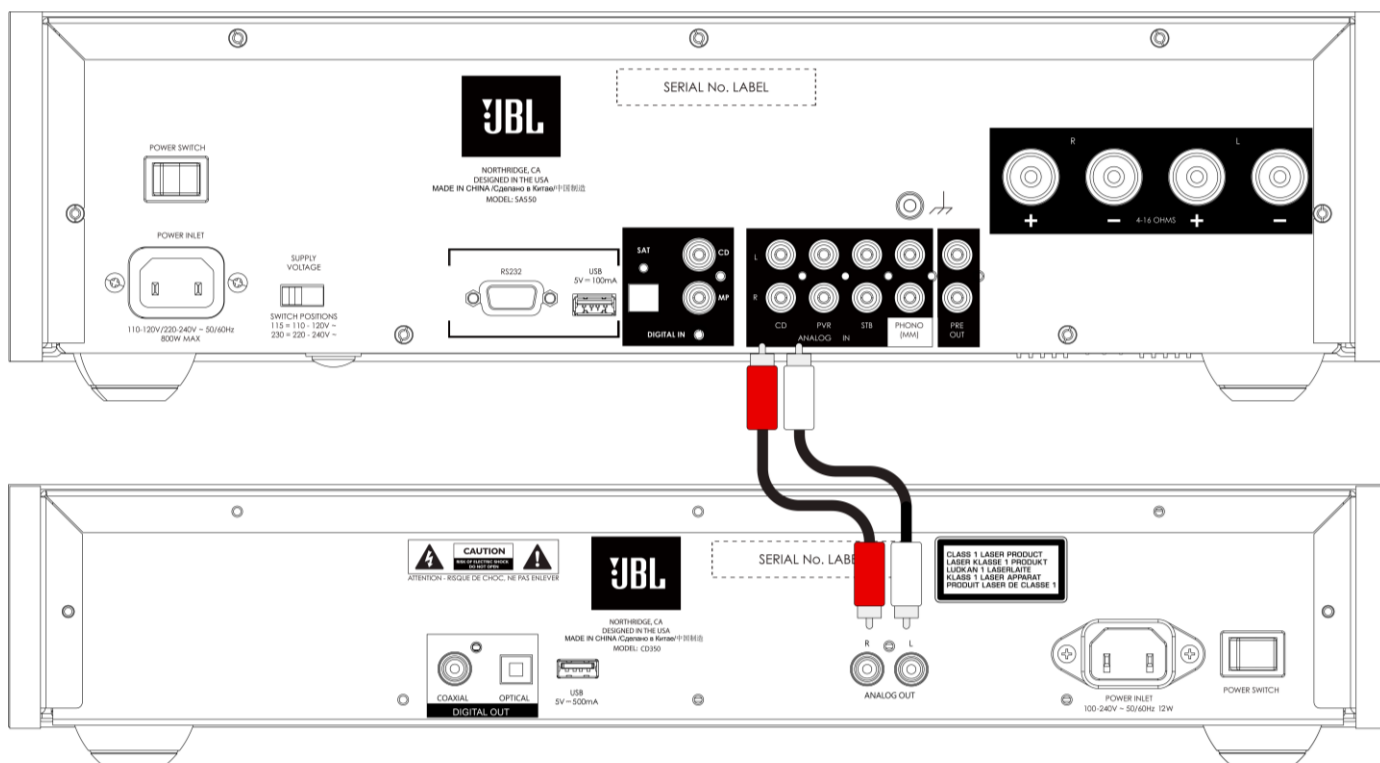
## 连接 CD 播放机

### 模拟连接

步骤 1，确保已断开 CD 播放机和放大器的电源。

步骤 2，使用模拟互连线缆，将 CD 播放机模拟输出的右侧 (R) 红色端子连接到放大器 CD 输入的右侧 (R) 端子（通常为红色）。

步骤 3，将 CD 播放机模拟输出的左侧 (L) 白色端子连接到放大器 CD 输入的左侧 (L) 端子（通常为白色）。



### 重要提示

- 连接之后：在无输入的情况下打开放大器并将音量调至最低。选择 CD 输入，然后在播放 CD 的同时将音量缓慢调高至合适的聆听音量。此技巧可避免在连接错误的情况下导致音量过大或产品损坏。
- 如果您不确定应如何连接您的系统，请联系您的 JBL 经销商，他们将十分乐意为您提供帮助。

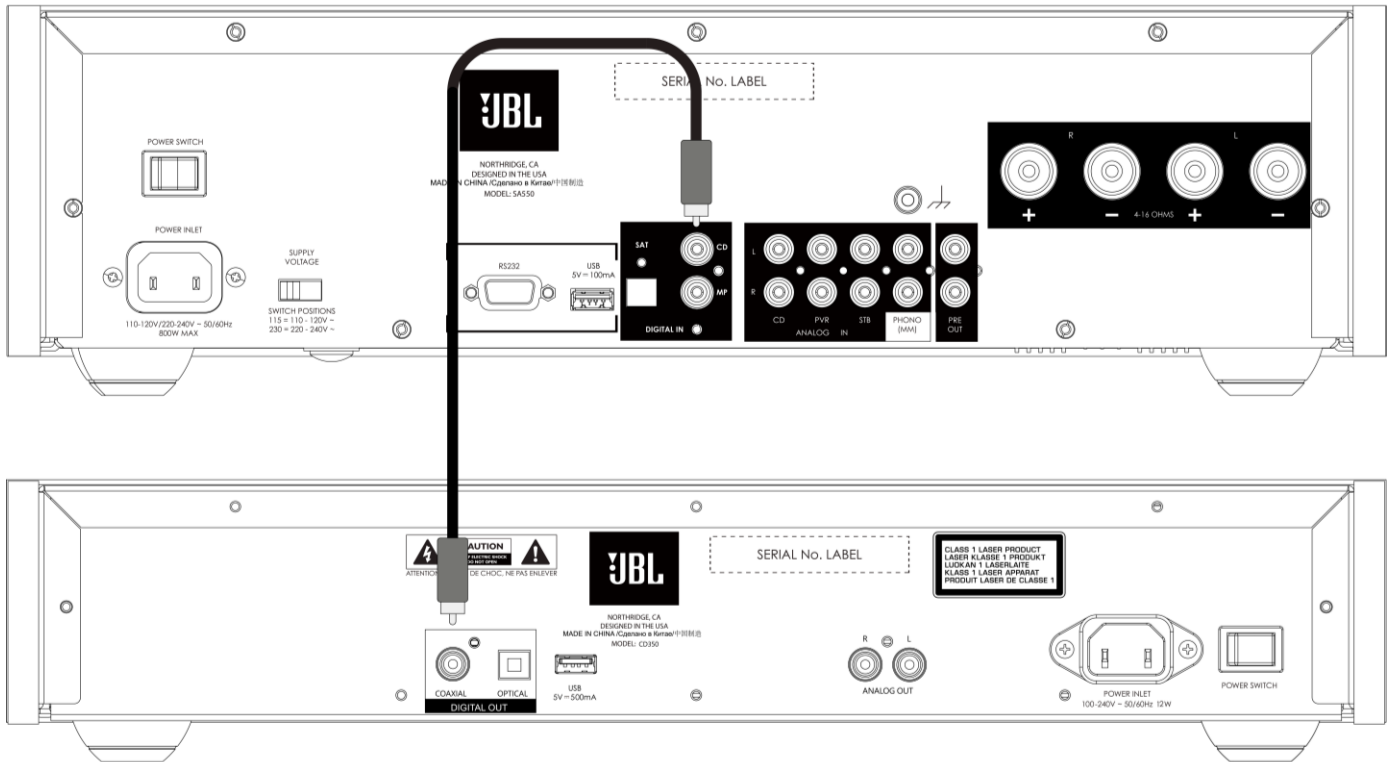


## 数字连接

步骤 1，确保已断开 CD 播放机和放大器的电源。

步骤 2，使用数字同轴互连线缆，将 CD 播放机的数字同轴输出连接到放大器的数字同轴输入。

或者，使用光纤 Toslink 互连线缆，将 CD 播放机的数字光纤输出连接到放大器的数字光纤输入。



### 重要提示

- CD350 与 JBL SA550 或 SA750 放大器配套使用时，建议采用数字连接。
- 连接之后：在无输入的情况下打开放大器并将音量调至最低。选择与连接相对应的输入，然后在播放 CD 的同时将音量缓慢调高至合适的聆听音量。此技巧可避免在连接错误的情况下导致音量过大或产品损坏。
- 如果您不确定应如何连接您的系统，请联系您的 JBL 经销商，他们将十分乐意为您提供帮助。

# 操作

## 电源

后面板上的电源开关用于打开或关闭 CD 播放机。连接完成之后，打开播放机的电源。

### 待机

前面板上的待机按钮可将 CD 播放机的状态在**待机**和**开机**（工作）之间来回切换。

### 自动待机

该 CD 播放机会在未播放音频、无用户交互 20 分钟后自动进入待机模式。此项特性是为了符合国际功耗法规。可在菜单中关闭。如需使用菜单，请参阅第 11 页。

## 播放 CD

JBL CD350 可播放音频和数据 CD。请参考第 11 页以了解支持的媒体类型。

如果尚未选择，可使用遥控器上的**右导航键**选择 CD 托盘进行播放。

如欲打开 CD 托盘，按 CD 播放机正面的 **▲**（弹出）按钮，光盘屉即可打开。将 CD 放入托盘，标签面朝上（光亮面朝下）。

此时按 CD 播放机正面的 **▲**（弹出）按钮关闭光盘屉，或按 **▶/||**（播放）按钮关闭光盘屉并开始播放。

注：该 CD 播放机只支持压缩光盘。若有其他物品（包括但不限于食品、饮料或附属物）进入，可能会导致损坏或人身伤害，此类情况均不在保修范围之内。

## 播放 USB 存储设备上的音频

JBL CD350 可播放存储在 U 盘上的音乐文件。请参考第 12 页以了解支持的媒体类型。

如果尚未选择，可使用遥控器上的**左导航键**选择 USB 输入进行播放。


将 USB 存储设备插入后面板上的 USB 接口。请勿使用 USB 延长线缆。

此时按 **▶/||**（播放）即可开始播放。

如需更改文件夹，使用遥控器上的向上或向下导航键。

注：播放机将按时间顺序播放文件夹中的文件。

## 菜单

如需访问菜单，请按遥控器上的 （菜单）按钮。





如需浏览菜单，请使用遥控器上的导航按钮。

### 菜单树

Display	选择显示屏亮度。默认设置为 <b>Full</b> 。
DAC Filter	为模拟输出选择数字滤波器。默认设置为 <b>Slow</b> 。
Eco Standby	启用之后，CD 播放机将在无用户交互或未播放音频 20 分钟后进入待机模式。默认设置为 <b>On</b> 。
Disc Auto	禁用插入 CD 后自动开始播放。默认设置为 <b>On</b> 。
Reset to Defaults	恢复出厂设置。

## 支持的格式

### 光盘格式

	压缩光盘（音频 CD）
	单次写入刻录光盘（CD-R）。 注：刻录光盘必须执行最终化操作，播放机才可读取。
	可重写刻录光盘（CD-RW）。 注：刻录光盘必须执行最终化操作，播放机才可读取。
	CD-TEXT 光盘。此类光盘包含文本信息，包括曲目名称、专辑和艺术家名称。

## 文件格式

文件类型	比特率	位深	采样率
AAC	8 – 320 kbps		32、44.1 或 48 kHz
FLAC		16 或 24 位	32、44.1、48、88.2 或 96 kHz
MP3	32 – 320 kbps		32、44.1 或 48 kHz
WAV		16 或 24 位	32、44.1、48、88.2 或 96 kHz
WMA	48 – 192 kbps		32、44.1 或 48 kHz

注：

- 将根据创建日期播放光盘或 U 盘中的文件。先录制的先播放。
- 播放具有可变比特率的文件时，显示的曲目时间可能不准确。
- DRM 内容（受数字版权管理保护的文件）无法播放。
- 最大文件夹深度为 9 个文件夹。
- 最大文件夹数量为 512。
- 最大文件数量为 65535。
- U 盘必须使用 FAT16 或 FAT32 文件系统加以格式化。

## 故障排除

问题	检查以下内容
没有声音	<p>CD 播放机是否已正确插入电源并开机？</p> <p>CD 播放机是否已正确连接至放大器？</p> <p>放大器是否已打开，输入选择是否正确，是否已静音？</p>
插入光盘后无法播放	<p>光盘是否划伤或脏污？</p> <p>光盘是否放反了？插入光盘时应确保光亮面朝下。</p> <p>光盘是否为受支持的类型？</p> <p>CD 播放机是否处于 USB 模式？</p>
无法播放音乐文件	<p>U 盘是否已正确连接？</p> <p>该 CD 播放机是否支持您尝试播放的文件？</p> <p>如果您尝试播放光盘中的文件，则光盘在录制之后是否已执行最终化操作？</p>
声音意外中断	<p>光盘是否划伤或脏污？</p> <p>CD 播放机受到振动或冲击时，播放可能会中断。播放时应避免 CD 播放机受到移动或振动的影</p>
CD 播放机对遥控器无反应	<p>遥控器中的电池电量是否充足？</p> <p>是否将遥控器指向 CD 播放机且无障碍物？</p>
前面板显示屏黑屏	<p>CD 播放机是否已正确插入电源并开机？</p> <p>CD 播放机是否处于待机状态？</p> <p>显示屏是否调暗至 “Off”？</p> <p>按遥控器上的  按钮。</p>

## 规格

<b>输出</b>	
DAC	PCM1796
频率响应	20Hz – 20kHz ± 0.05dB
标称输出电平	2.0 ± 0.3V
总谐波失真 + 噪声	0.007%
信噪比 (A-wtd)	105dB
<b>一般规格</b>	
电源电压	100–240V, 50–60Hz
最大功耗	12W
尺寸 (单位: mm) (含支脚、控制旋钮和接口)	448 W x 89 H x 290 D
净重	5.8 kg
总重	7.5 kg